

PLAN DIRECTEUR DE ST-ISIDORE

PRÉPARÉ POUR : La SOCIÉTÉ des COMPAGNONS

PRÉPARÉ PAR : THE COMMUNITAS GROUP LTD

Novembre 2003

Prepared by:
Préparé par :

The Communitas Group Ltd.
Lynn Hannley
principal in charge, project director
chef de cabinet en charge du projet

Prepared for:
Préparé pour :

Société des Compagnons
Président : Serge Bergeron
Secrétaire-trésorière : Isabelle Scoles
Membres : François Allard
Nicole Fortin
Pauline Lavoie
Gilles Bouchard

Table des matières

Introduction

Objectifs
Méthodologie

Caractéristiques

Emplacement
Données démographiques
Statistiques sur l'emploi
Éléments géographiques et naturels
Éléments historiques
Activités et avoir culturels de la communauté
Caractère unique et sens d'appartenance de la communauté

- la population
- la coopération
- la confiance
- le sentiment d'appartenance

Utilisation actuelle du sol

Plan directeur

Énoncé de la vision
Enjeux et possibilités
Services manquants
Activité de détail manquante
Les trois principaux enjeux
Coopérative d'habitation
Buts, objectifs et actions
Exécution

Annexe 1

Instruments d'arpentage

Annexe 2

Liste des enjeux

Annexe 3

Coopérative d'habitation

- enjeux
- options
- plan de travail

Introduction

La communauté de St-Isidore a été fondée en 1953 par un groupe d'agriculteurs venus de la région du Saguenay-Lac Saint-Jean, au Québec. Le peuplement de cette communauté a été facilité par la *Union of Catholic Farmers*, un organisme agricole provincial qui avait pour vocation d'encourager une démarche coopérative à l'égard de l'agriculture et de la vie rurale. Il n'est donc pas surprenant que St-Isidore ait été fondée sur des principes coopératifs.

Les premiers résidents de St-Isidore avaient vite compris que dans un milieu anglophone, leur communauté devrait essentiellement compter sur ses propres moyens, et c'est ainsi que la Société des Compagnons fut créée. Elle a par la suite été incorporée à l'automne 1953. Ayant comme objectifs généraux d'assurer la promotion du bien-être économique et culturel de ses membres et le développement de la communauté, la Société se mit à promouvoir le développement de l'agriculture, à encourager les Franco-canadiens à s'installer à St-Isidore et à préserver leur langue maternelle.

Pendant 50 ans, la Société et les résidents de St-Isidore ont travaillé en vue de créer une communauté agricole qui est devenue un succès économique. De plus, ensemble, ils ont créé une infrastructure spirituelle, sociale et culturelle visant à améliorer la qualité de vie au sein même de la communauté. Le centre du hameau a été développé et comporte à l'heure actuelle un quartier résidentiel, une résidence pour aînés, un centre culturel et une église en plus du magasin Co-op et autres établissements commerciaux connexes. La communauté a également un service de sapeurs-pompiers volontaires, un camion incendie et un camion d'eau. St-Isidore est sans contredit une communauté à succès.

Par contre, de nos jours, avec l'avènement des nouvelles technologies, la croissance que connaît Peace River, communauté avoisinante, le vieillissement de la population et l'exode d'un grand nombre de jeunes, St-Isidore doit maintenant penser à son avenir. Elle doit s'assurer de pouvoir continuer à se développer en harmonie avec les besoins de la communauté au nouveau millénaire.

Le but principal de ce projet consiste à améliorer la capacité de la communauté à optimiser ses possibilités de développement en profitant des occasions locales.

Objectifs

Les principaux objectifs du projet consistent à :

- aider la communauté à définir son rôle unique dans son développement continu sur le plan économique, social, communautaire et culturel;
- déterminer les solutions aux problèmes auxquels la communauté a été confrontée;
- établir le potentiel de développement économique et touristique qui existe au sein de la communauté.

Méthodologie

Ce projet a été commandité par la Société des Compagnons dans le but d'examiner l'avenir de la communauté dans son ensemble, le rôle qu'elle jouera à l'avenir et la viabilité à long terme du maintien de ses coopératives d'habitation sans capital actions. La Société a retenu les services d'un consultant pour entreprendre un processus de consultation d'envergure dans le but de préparer ce plan directeur.

Afin d'assurer l'inclusion, un comité multisectoriel de direction a été établi comprenant des représentants de la communauté, du comté de Northern Sunrise et de Mackenzie Municipal Services Agency. Le comité de direction voit au processus et a entrepris dans la communauté le travail nécessaire pour en assurer le succès. Le comité comprend, entre autres :

Secteurs	Noms
Agriculture	François Allard
Femmes	Véronique Lavoie et Anita Belzile
Éducation et Paroisse	Guy Normandeau
Santé	Carole Lavoie
Jeunes et Co-op d'habitations	Simon Lavoie
Comté	Julie Bouchard et Bob Miles
Âge d'or et Société des Compagnons	Gilles Bouchard
Économique	Evens Lavoie
Mackenzie Municipal Services Agency	Samuel Afolayan et Greg Keller

Le comité de direction fut créé au moment de la toute première séance d'information communautaire dont le but était de présenter le processus à la communauté. En outre, Madame Diane Chiasson de La Chambre économique de l'Alberta siégeait également au comité.

La première tâche du comité de direction consistait à définir la communauté de St-Isidore. Il a ensuite fallu faire un recensement pour déterminer les résidents, les entreprises et les organismes qui vivaient et existaient au sein de cette communauté.

Des questionnaires volontaires furent développés :

- un pour les résidents et les ménages;
- un pour les entreprises;
- un pour les organismes.

Les questionnaires furent distribués en français et en anglais de sorte que les répondants puissent choisir leur langue de préférence. Des copies des trois questionnaires figurent à l'annexe 1.

Les membres du comité ont distribué les questionnaires et ont ramassé les enveloppes scellées contenant les questionnaires remplis qui furent ensuite envoyées au consultant. Le taux de réponse était de 63 % (60 sur 96) pour le questionnaire adressé aux résidents et de 59 % (22 sur 37) pour le questionnaire adressé aux entreprises.

On a également obtenu de l'information auprès du comté et de Alberta Agriculture.

L'information provenant du questionnaire et d'autres données a servi comme base pour une séance de planification communautaire qui a abouti à ce plan directeur. Une cinquantaine de personnes de St-Isidore ont assisté à une séance de planification d'une journée dans le but de développer une vision pour la communauté et de déterminer les occasions leur permettant de réaliser cette vision. De plus, le personnel et les élus du comté ont assisté à la séance tout comme un représentant de Mackenzie Municipal Services Agency. Les facteurs suivants furent pris en compte au moment de développer ce plan directeur :

- tendances de la population;
- tendances économiques;
- profil communautaire;
- caractéristiques historiques;
- caractéristiques uniques de la communauté;
- avoir de la communauté
 - langue et culture
 - organisation
 - territoire et possibilités de développement;
 - emplacement.

Caractéristiques

Emplacement

La communauté de St-Isidore, comprenant le hameau de St-Isidore ainsi que la région avoisinante, est située dans le quadrant Sud-Ouest du comté de Northern Sunrise dans le Nord-Ouest de l'Alberta. La communauté se trouve à environ 450 kilomètres d'Edmonton et à une vingtaine de kilomètres de Peace River, le principal centre urbain de la région. Bien que le hameau, à lui seul, ne couvre qu'environ 0,68 kilomètre carré, les résidents de la communauté de St-Isidore possèdent et contrôlent individuellement environ 165 kilomètres carrés de terrain autour du hameau.

Le comté de Northern Sunrise est adjacent à celui de Peace River dans la partie septentrionale de la région de Mackenzie au Nord-Ouest d'Edmonton. L'économie de la région repose essentiellement sur le secteur agricole, pétrolier, gazier et forestier. Les sables bitumineux de Peace River et la raffinerie in situ de Shell se trouvent dans les limites de la municipalité. Il y a proportionnellement plus de résidents francophones dans la région de Mackenzie que dans toute autre région de la province. De plus, beaucoup de gens de la région citent une autre langue que le français et l'anglais comme langue maternelle.

Données démographiques

Pour les besoins du processus de planification, la communauté de St-Isidore a été définie en termes de relations et de fonctionnalité plutôt qu'en termes de géographie. Toute partie qui dépend de St-Isidore ou dont St-Isidore dépend a été incluse dans la définition de cette communauté. Pour définir cette dernière, il a fallu recueillir des données démographiques de base, étant donné que Statistique Canada ne possédait que des données relatives au comté. Comme l'illustre le tableau suivant, on estime que 336 personnes vivent dans la communauté de St-Isidore, ce qui représente environ 16 % de la population du comté. Parmi ces 336 personnes, 123 ou environ 37 % sont des enfants. Cette proportion est légèrement supérieure à celle du comté et significativement supérieure à celle de la province.

	ST-ISIDORE	COMTÉ DE SUNRISE	ALBERTA	ST-ISIDORE PAR RAPPORT AU COMTÉ
POPULATION TOTALE	336	2 125	2 974 805	16 %
NOMBRE D'ENFANTS	123	725	840 550	17 %
OMBRE D'ENFANTS PAR RAPPORT À LA POPULATION TOTALE	37 %	34 %	28 %	

Sources : Comité directeur de St-Isidore, 2003; Profils de communautés de 2001 de Statistique Canada

Comme l'illustre le graphique suivant, la répartition par âge de la population de St-Isidore est très différente pour le groupe de 5 à 14 ans et celui de 0 à 4 ans. En effet 71 % des enfants de St-Isidore ont entre 5 et 14 ans, comparativement à environ 50 % pour le reste du comté et de la province, et 4 % des enfants de St-Isidore ont entre 0 et 4 ans, comparativement à environ 22 % pour le reste du comté et la province.

Le schéma d'aménagement et d'urbanisme du hameau de St-Isidore fut terminé au mois d'octobre 1989. Il prévoyait que la population passerait de 165 habitants à 522 en 2001. Cette projection reposait sur une croissance dans le secteur agricole et celui des ressources naturelles en plus d'une croissance antérieure dans le hameau. Cette croissance ne s'est cependant pas produite et, en conséquence, la population en est à 64 % du taux projeté. La communauté a aussi perdu des habitants qui sont partis à cause d'une occasion d'emploi, d'un besoin en éducation ou une autre raison.

Statistiques sur l'emploi

Le comité directeur a déterminé que 51 entreprises de la région feraient partie de la définition de la communauté de St-Isidore. Ensemble, ces entreprises comptent 222 employés, dont 123 vivent à St-Isidore. La plus grande partie des occasions d'emploi se trouve dans le secteur de l'agriculture, des services et de la construction. Comme l'illustre le graphique qui donne de l'information sur toutes les entreprises ainsi que sur les particuliers ayant répondu au questionnaire, la plupart des entreprises existent depuis un bon nombre d'années. Très peu de nouvelles entreprises s'y sont installées au cours des cinq dernières années.

	RÉPONDANTS	TOUTES LES ENTREPRISES
MOINS DE CINQ ANS	9 %	8 %
5 À 10 ANS	14 %	21 %
10 À 40 ANS	68 %	67 %
PLUS DE 40 ANS	9 %	4 %

Dans le questionnaire adressé aux entreprises, on a demandé si on comptait créer ou éliminer des emplois. Comme l'illustre le tableau suivant, un certain nombre de répondants ont indiqué qu'ils comptaient créer des emplois; ces 11 entreprises se trouvent à St-Isidore et parmi elles, neuf oeuvrent dans le secteur de l'agriculture et deux dans celui de la construction.

Nous avons l'intention d'agrandir notre entreprise et de créer de nouveaux emplois.		
	Nombre	Pourcentage
OUI	7	37 %
NON	12	63 %

Nous avons l'intention de créer de nouveaux emplois à St-Isidore.		
	Nombre	Pourcentage
OUI	7	37 %
NON	12	63 %

Les répondants au questionnaire pour les entreprises ont indiqué qu'il n'y aurait pas de perte d'emplois occasionnée par des déménagements ou des compressions.

La communauté d'affaires existante n'est pas en mesure de produire un grand nombre d'emplois dans un avenir proche. Pour créer des occasions d'emploi, la communauté doit pouvoir attirer de nouvelles entreprises, de nouveaux services et de nouvelles industries.

Éléments géographiques et naturels

La communauté est située dans une région géographique qui convient au type d'exploitations agricoles qui y existent et qui comprennent :

- la céréaliculture;
- l'élevage laitier;
- le bétail (bovins et bison);
- l'apiculture;
- l'exportation de fléole des prés.

De plus, St-Isidore se trouve près des régions où se pratiquent l'exploitation forestière aussi bien que l'exploitation pétrolière et gazière. Grâce à cette proximité, les résidents qui pratiquent l'agriculture saisonnière ont aussi accès à d'autres possibilités d'emploi. Par exemple, un certain nombre d'entreprises ont indiqué qu'elles pratiquaient aussi bien l'agriculture que l'exploitation forestière.

On a proposé de construire une route reliant Fort McMurray à la communauté de St-Isidore. Cette route pourrait ouvrir la voie à toute une variété de services, tout particulièrement à l'intention des routiers désirant éviter Peace River.

Éléments historiques

La communauté francophone de St-Isidore, située dans le nord de l'Alberta, est extrêmement riche en éléments historiques. Ses résidents ont gardé leur langue et leur culture. Tout dernièrement, dans le cadre du jubilé des 50 ans, une histoire de la communauté intitulée « De sillon en sillon, de saison en saison » fut publiée. Ce projet qui raconte les éléments historiques des 50 derniers ans fut commandité par Le Comité Historique de St-Isidore. Comité temporaire au départ, il continuera à assurer une pièce muséographique pour St-Isidore.

En outre, un grand nombre d'aspects historiques ont été ramenés à la vie par divers groupes culturels au sein de la communauté, tels que les tisserands, le groupe de danse, la fête foraine, les Compagnons et la paroisse. Le rôle de ses groupes est décrit plus loin dans ce document.

Activités et avoir culturels de la communauté

Comme l'illustre le graphique ci-dessous, la principale raison pour laquelle les résidents de St-Isidore choisissent d'y vivre est la culture française, suivie de la communauté, de la coopération et l'amabilité des gens.

L'importance de la culture française est d'autant renforcée par les réponses obtenues dans le questionnaire adressé aux ménages. Comme l'illustre le graphique suivant, 89 % des répondants ont dit qu'il était très important pour eux de conserver leur langue et leur culture.

L'aspect culturel de la communauté représente le plus gros avoir. Il lui a permis de créer un certain nombre de comités et d'organismes dans le but de mettre en place son infrastructure spirituelle, sociale et culturelle visant à encourager et maintenir la culture française. Presque tous ces comités et organismes fonctionnent sur une base volontaire. Il est intéressant de noter que St-Isidore jouit d'un taux de participation bénévole extrêmement élevé. Comme l'illustre le tableau suivant, 85 % des résidents ayant répondu au questionnaire ont dit avoir donné de leur temps.

Avez-vous été bénévole pour un groupe local ?		
OUI	85 %	
NON	15 %	

En outre, 60 % de ceux qui ont répondu au questionnaire pour les entreprises ont indiqué qu'ils avaient commandité des événements à St-Isidore.

Voici un aperçu des divers comités et groupes bénévoles qui composent l'infrastructure spirituelle, sociale et culturelle de St-Isidore.

COMITÉ	FORMÉ EN	OBJECTIFS ET RÉALISATIONS
Société des Compagnons	1953	<ul style="list-style-type: none"> responsable depuis sa création du développement économique et social de St-Isidore; propriétaire des terres où se trouve le centre du hameau; située, au moment de sa création, dans un district d'urbanisme ne disposant pas de gouvernement local; en conséquence, elle a entrepris des activités qui autrement auraient été exécutées par un gouvernement local;
Comité culturel	1973	<ul style="list-style-type: none"> organise des activités culturelles et récréatives pour la communauté; existe toujours et met l'emphase sur la culture et le folklore français;
Club du Bon Temps (aînés)	1982	<ul style="list-style-type: none"> anime un programme de rencontre pour aînés; maintenant officiellement ouvert deux fois par semaine, mais ouvert aux membres n'importe quand pour des activités;
Bibliothèque de St-Isidore	1978	<ul style="list-style-type: none"> officiellement ouverte en 1981; dispose de matériel de lecture en français pour la population, mais surtout pour les jeunes; depuis 1997 fait partie du Peace Library System; a une collection de 10 000 articles, y compris des CD, de la musique, des vidéos, des revues et des livres; a accès à Internet et est ouverte cinq jours par semaine;
Les Tisserandes de St-Isidore	1974	<ul style="list-style-type: none"> créées en 1974 avec deux métiers; début de la vente d'articles en 1978; possède huit métiers et compte cinq tisserandes; des clients de partout dans le monde participent aux expositions d'artisanat pendant l'année;
Plein Soleil	1978	<ul style="list-style-type: none"> groupe de danse folklorique formé en 1978; a plusieurs groupes de danse, niveaux débutants, intermédiaires et adultes; tous les groupes d'âge participent;

BarBar	1986	<ul style="list-style-type: none"> club social privé encourageant le développement de la musique et des arts de la scène chez les francophones; fait partie du comité social et à ce titre, a accès à des groupes de musique et de spectacles de partout au Canada;
Comité du Carnaval de St-Isidore	1983	<ul style="list-style-type: none"> formé en 1983 pour créer une activité francophone traditionnelle dans la région; au début, l'événement de deux jours attirait environ 200 personnes; l'événement dure maintenant six jours et attire de 2000 à 3000 personnes; plus importante activité de financement de la communauté avec plus de cent bénévoles qui travaillent plus de 2500 heures par année;
Alliance féminine de St-Isidore	1967	<ul style="list-style-type: none"> d'abord un comité des Compagnons dont la raison d'être était d'accueillir les nouvelles familles; parmi les autres activités, il y a les soupers communautaires, les soupers-conférences, les activités de commandite pour les femmes, les visites aux malades et les déjeuners pour les familles qui ont eu des funérailles dans la communauté;
Le Comité historique de St-Isidore	2001	<ul style="list-style-type: none"> formé pour diriger le livre d'histoire, il s'occupe maintenant de développer une pièce muséographique permanente pour la communauté;
Paroisse	1953	<ul style="list-style-type: none"> fondée en même temps que la communauté; offre actuellement des messes en français et s'occupe de l'éducation des jeunes;
Conseil scolaire	1956	<ul style="list-style-type: none"> le premier conseil scolaire s'est occupé du développement et de la gestion de l'école; actuellement le conseil scolaire dont St-Isidore est membre, est responsable des écoles francophones du Nord-Ouest de la province (trois écoles dans cette région);
Parc	1962	<ul style="list-style-type: none"> créé en comité récréatif pour s'occuper de la patinoire, du stade et de l'aire de pique-nique; en 1987 avec le développement du nouveau centre, la patinoire et le stade ont été éliminés; le comité, qui est maintenant le comité culturel, s'occupe du pavillon et de la restauration du centre;

En 1983, les Compagnons ont parrainé le développement d'une coopérative d'habitation sans capital actions composée de 10 unités de logement afin de répondre aux besoins de nouveaux ménages ou de nouveaux arrivants dans la région venus pour trouver de l'emploi. Dix autres unités furent ajoutées par la coopérative en 1989. Cette coopérative est gérée par un conseil d'administration bénévole.

Au cours des trois dernières années, les Services familiaux et communautaires (Family and Community and Social Services (FCSS)) ont eu leur bureau dans la bibliothèque de St-Isidore. Ce bureau compte un employé à plein temps et dessert St-Isidore et Three Creeks. St-Isidore a une équipe de sapeurs-pompiers qu'elle partage avec Three Creeks. Ce service a été créé en 1979. En 1987, il s'est installé dans de nouveaux locaux qui faisaient partie du Centre culturel. Aujourd'hui, il y a 15 sapeurs-pompiers et deux camions, un camion incendie et un camion à eau.

St-Isidore dispose aussi d'une coopérative au détail où l'on peut acheter de la nourriture, des produits ménagers, de l'essence et autres produits automobiles et où se trouve un bureau des caisses populaires. La coopérative vend des fournitures agricoles dans la région y compris de l'engrais et des produits chimiques.

Caractère unique de la communauté et sentiment d'appartenance

Les gens

Bien que petite et rurale, St-Isidore est une communauté unique qui ne semble pas manifester les signes négatifs que l'on associe souvent à de telles communautés. On a demandé aux résidents ce qu'ils aimaient de St-Isidore. Leurs réponses portaient essentiellement sur les gens, la langue et la culture, la coopération et le fait de travailler ensemble. C'est un bon endroit pour élever une famille. La répartition de ces réponses est illustrée sur le graphique à droite.

Coopération

Les réponses aux autres questions indiquent que la nature coopérative de la communauté représente l'une de ses forces :

- 95 % des résidents ont dit se sentir chez eux dans la communauté;
- 96 % ont dit pouvoir obtenir de l'aide d'amis s'ils en ont besoin;
- 93 % ont dit s'arrêter pour faire un brin de causette avec les voisins;
- 96 % ont dit se sentir en sécurité dans la communauté;
- 63 % ont dit vouloir élever une famille dans la communauté;
- 42 % ont dit vouloir prendre leur retraite dans la communauté;
- 89 % ont dit que les entreprises locales appuyaient la communauté;
- 81 % des commerçants ont dit qu'il y avait un climat d'aide mutuelle et de coopération dans la communauté.

Tout comme les autres communautés, St-Isidore fait face à des problèmes d'exclusion qu'elle compte aborder :

- 23 % des répondants ont dit penser que leurs préoccupations et opinions au sujet des questions locales n'étaient pas entendues;
- 18 % ont dit qu'ils ne s'estimaient pas semblables aux autres habitants de la communauté;
- 15 % ont dit se sentir exclus des activités de la communauté;
- 28 % des commerçants ont dit que tous les groupes n'étaient pas inclus dans les décisions de la communauté.

Le thème qui se retrouve chez toutes ces perceptions d'exclusion est l'incapacité de communiquer en français.

Confiance

Un autre aspect de St-Isidore est sa confiance dans la communauté et sa direction.

Dans le questionnaire adressé aux ménages :

- 79 % ont dit que les habitants de la communauté étaient confiants dans l’avenir;
- 83 % ont dit que la communauté était en mesure de réagir aux questions importantes;
- 89 % ont dit que la communauté faisait preuve de leadership local;
- 78 % ont dit que la communauté était très bien perçue dans la région.

Du côté des entreprises :

- 84 % ont dit qu’il y avait beaucoup d’optimisme dans la communauté;
- 95 % ont dit qu’il y avait une grande fierté dans la communauté.

Sentiment d’appartenance

Il y a certaines questions qui doivent être abordées relativement à la relation qui existe entre le comté et la communauté de St-Isidore. Pendant des années et, essentiellement par l’entremise de la Société des Compagnons, St-Isidore a rempli le rôle de gouvernement local. La plupart des projets qui ont eu lieu dans ses limites géographiques ont été lancés, financés ou rendus possible grâce l’effort de la population de St-Isidore. La communauté ne jouit d’aucun pouvoir de taxation; les résidents paient des taxes municipales au comté.

Une question qui doit être abordée est la capacité du comté de fournir des services en français. Comme l’illustre le tableau ci-dessous, le comté de Northern Sunrise compte une plus grande proportion d’habitants dont la langue de travail est, soit le français, soit le français et l’anglais, que n’importe où ailleurs dans la province.

Langue employée au travail	Comté	Province
Français seulement	4,76 %	0,27 %
Français et anglais	5,56 %	0,40 %

Pour faire en sorte que tous les résidents aient accès à ses services, le comté doit développer sa capacité à fournir des services dans les deux langues. Une telle mesure améliorerait sans contredit le sentiment d’appartenance de St-Isidore dans la région. La relation qui existe entre St-Isidore et le comté sera abordée dans le cadre de l’exécution du plan directeur.

Utilisation actuelle du sol

La Société des Compagnons possède toutes les terres à l’exception des lotissements résidentiels qui se développent actuellement dans le hameau. Comme l’illustre la carte ci-dessous sur l’utilisation du sol, la plus grande partie de ces terres sont considérées zone A2. Conformément au règlement en la matière, la principale raison d’être du district consiste à fournir une zone tampon entre les zones d’engraissement en parc et les centres urbains ou les aires importantes sur le plan écologique. Les utilisations permises comprennent :

- les annexes et leur exploitation;

- la culture extensive;
- les bâtiments d'exploitation;
- les entreprises à domicile (mineur)
- les maisons industrialisées;
- les maisons modulaires;
- les logements individuels isolés;
- l'exploitation agricole dérivée.

Les utilisations permises englobent les utilisations relatives à l'agriculture, à l'usage public et récréatif, à l'église, au cimetière, au foyer de groupe, aux affaires professionnelles / de métier, à la clinique vétérinaire, au chenil et aux grandes entreprises à domicile. Les utilisations commerciales ou industrielles ne sont pas autorisées. Les utilisations non conformes doivent faire l'objet d'un amendement au règlement actuel. Au moment d'exécuter le plan directeur, on devrait faire la révision complète de l'utilisation actuelle du sol dans le but de revoir le schéma directeur d'aménagement et d'urbanisme et le règlement sur l'utilisation du sol. Cette étude devrait aborder les questions relatives à la relation existant entre les exploitations industrielles ou agricoles et le reste de la communauté. Les répondants au questionnaire ont fait part de leurs préoccupations au sujet de l'apparence de certaines de ces industries ainsi que de l'emplacement de l'usine de traitement de foin, compte tenu des vents dominants dans la communauté.

Les affectations suivantes en matière d'utilisation des terres pourraient s'appliquer à St-Isidore :

- A2 Zone agricole
- HD Zone routière
- HG Zone générale du hameau
- HR Zone résidentielle du hameau
- HC Zone commerciale du hameau
- HM Zone industrielle du hameau
- HP Zone publique du hameau
- H-MHR Zone résidentielle des maisons industrialisées du hameau

Plan directeur

Énoncé de la vision

Les participants à l'atelier ont élaboré les énoncés de vision suivants d'où s'inspirera la direction du plan directeur de la communauté. L'énoncé de la vision aborde les aspects linguistiques, culturels, sociaux, physiques et économiques de la communauté.

- St-Isidore est une communauté française, entièrement développée, confiante, fière et accueillante, riche d'une culture française toujours vivante et intéressante pour tous les âges. La communauté française est reconnue et tous les membres l'appuient. Les membres de cette communauté expriment et font rayonner la richesse de l'héritage linguistique, culturel et spirituel.
- St-Isidore est une communauté qui répond aux besoins sociaux et récréatifs des divers groupes d'âges en développant et maintenant son infrastructure.
- St-Isidore est une communauté prospère qui jouit d'un environnement naturel et agréable et de l'air propre. Elle dispose d'un plan bien développé autant sur le plan résidentiel qu'industriel.
- St-Isidore est une communauté qui jouit d'une économie diversifiée, saine et vibrante avec des choix de carrière intéressants pour les jeunes. De plus, St-Isidore tient particulièrement à garder ses aînés et généralement appuie le bien-être de tous ses résidents.

Enjeux et possibilités

Afin de déterminer de quelle manière St-Isidore peut le mieux réaliser sa vision, on a demandé aux répondants de dire ce qui, à leur avis, manquait dans la communauté et quels étaient les trois enjeux les plus importants que la communauté devait aborder. Ces questions devront être discutées dans le cadre du plan, ou encore, elles peuvent représenter une occasion de développement économique, social ou culturel.

Services manquants

Comme l'illustre le graphique à droite, l'absence d'une clinique médicale ou d'un médecin représentait l'élément le plus important pour les répondants. La communauté dispose d'un local pouvant servir de cabinet médical. D'ailleurs un cabinet devrait s'ouvrir. La disponibilité de services médicaux en français renforce la capacité de St-Isidore à répondre aux besoins des aînés qui désirent y prendre leur retraite. Si le cabinet ne s'ouvre pas, alors St-Isidore pourrait envisager une coopérative en soins de santé sur le modèle de la Saskatchewan et engager ses propres professionnels médicaux. Le manque de services récréatifs est arrivé en deuxième place, suivi d'un magasin, d'activités sociales pour les jeunes et d'un restaurant ou autre lieu de rencontre.

Magasin au détail manquant

Comme l'illustre le graphique à droite indiquant que la communauté n'a pas de magasin au détail, l'absence d'un restaurant était en tête, suivi de l'absence d'un dépanneur avec station-service, vidéos, café et relais routier. La prestation de ces services rendrait certes St-Isidore un endroit plus attrayant et créerait des possibilités d'emploi additionnelles pour la communauté. Au moment de chercher de nouveaux débouchés, il faudrait considérer la taille et l'emplacement de St-Isidore.

Les trois principaux enjeux

Comme l'illustre le tableau suivant, les répondants ont dit que le maintien de la langue et de la culture était primordial suivi du magasin coopératif et du développement économique. La liste des enjeux relevés figure à l'annexe 2.

Maintien et développement de la langue et de la culture	20	25 %
Maintien et amélioration du magasin coopératif	9	11 %
Développement économique	9	11 %

Coopérative d'habitation

Lorsque la coopérative d'habitation a été développée, il y avait alors un besoin de logement pour les nouveaux ménages et ceux qui venaient s'installer dans la communauté pour y travailler. Au fil du temps, les besoins des nouveaux ménages ont changé et ces derniers ont, soit quitté la communauté, soit acheté une maison. Avec l'absence de demande d'habitation locale, la coopérative a dû attirer des résidents de l'extérieur pour demeurer économiquement viable. Malheureusement, dans le cadre de ce processus, la coopérative s'est positionnée comme un projet de location, attirant par le fait même des ménages qui ne savaient rien de la vie coopérative. Un grand nombre de ces ménages ne parlaient pas français et n'avaient aucun lien avec la communauté.

Dans le cadre du processus de planification communautaire, il a fallu travailler avec la coopérative d'habitation pour préparer un plan visant à l'aider à fonctionner de manière coopérative et d'établir les besoins futurs de ce type d'habitation au sein de la communauté et dans le contexte de la vision globale de St-Isidore. La viabilité de la coopérative d'habitation dépend de la santé générale de la communauté de St-Isidore. Les enjeux, les options et le plan de travail à ce sujet figurent à l'annexe 3.

Buts, objectifs et actions

Au fur et à mesure que les résidents de St-Isidore cherchent à assurer l'avenir de leur communauté, il est important d'édifier l'avenir et les forces de cette communauté, à savoir :

- les gens;
- la langue;
- la culture;
- l'esprit de coopération;
- l'esprit de bénévolat.

Grâce à cela, St-Isidore peut assurer le développement de nouvelles occasions d'emploi autant pour les résidents actuels que les nouveaux arrivants. Grâce à de nouvelles occasions d'emploi, St-Isidore peut offrir une expérience de communauté sans pareille en Alberta. Le tableau suivant résume les buts, les objectifs et les actions requises pour réaliser la vision.

BUT	OBJECTIFS	ACTIONS
<p>Maintenir et élargir la langue et la culture françaises</p>	<p>Élargir la portée des services en français au sein de la communauté</p>	<ul style="list-style-type: none"> • St-Isidore doit devenir une destination pour les étudiants à la recherche d'expériences d'immersion avec résidence et créer un tel programme; • envisager de rehausser le tourisme au moyen d'activités et d'événements culturels (pourrait inclure une entente avec une société de voyage, aérienne ou d'autocar); • envisager un partenariat avec l'Association Canadienne-Française de l'Alberta (ACFA) pour créer à St-Isidore de l'emploi et des occasions relatives à la langue et la culture pour les francophones à travers la province; • travailler avec les résidents de la communauté pour développer et entreprendre une étude sur les besoins et souhaits récréatifs visant à établir les programmes et les installations à développer; • travailler avec les jeunes pour préparer un plan dans le but d'améliorer les activités pour les jeunes; • travailler avec le magasin coopératif pour déterminer les services qui pourraient être offerts en français; • travailler avec le magasin coopératif pour établir s'il pourrait offrir des services qui sont normalement assurés par les dépanneurs.
	<p>Fournir des services aux aînés leur permettant de prendre leur retraite dans la communauté</p>	<ul style="list-style-type: none"> • déterminer les services dont les aînés auront besoin à l'avenir (logement, soins à domicile, télérestauration, magasins, etc.) • déterminer un moyen d'assurer la prestation de ces services aux aînés;

		<ul style="list-style-type: none"> • positionner St Isidore en tant que communauté de retraite francophone dans la région;
Être ouvert à tous les résidents de St-Isidore	Reconnaître l'importance historique de la langue française pour la communauté	<ul style="list-style-type: none"> • faire traduire le livre d'histoire en anglais; • créer du matériel promotionnel au sujet de l'histoire et du caractère unique de la communauté et distribuer ce matériel dans la région et à travers la province et le pays; • promouvoir l'histoire de la culture de la communauté à l'occasion d'événements locaux dans le comté et à Peace River;
Promouvoir le développement économique de St-Isidore	Créer des emplois pour les jeunes	<ul style="list-style-type: none"> • trouver des moyens pour les entreprises d'utiliser les programmes d'emploi pour jeunes du gouvernement; • nouer des ententes avec des collèges ou Alberta Agriculture pour déterminer les occasions d'emploi dans le secteur agricole qui pourraient être élaborées en association avec St-Isidore, créant ainsi des occasions pour les jeunes; • explorer les possibilités de la technologie d'information pour permettre aux jeunes de poursuivre leur éducation sans quitter la communauté – (internet, programmes collégiaux ou universitaires en association avec la bibliothèque ou l'apprentissage à distance); • travailler avec l'école française de Peace River pour déterminer les possibilités de formation et d'emploi qui encourageraient les jeunes à rester dans la communauté;

	Promouvoir la préparation d'une stratégie de développement économique pour St-Isidore	<ul style="list-style-type: none"> • envisager d'utiliser le modèle coopératif pour engendre le développement économique à St-Isidore; • travailler avec le comté de Northern Sunrise pour trouver des occasions de développement économique; • se nouer avec La Chambre économique de l'Alberta pour explorer les occasions de développement dans la région;
	Encourager de nouvelles entreprises et de nouveaux services à s'installer à St-Isidore	<ul style="list-style-type: none"> • développer une stratégie de marketing dans le but d'attirer de nouvelles entreprises et industries dans la communauté dont les objectifs généraux cadrent avec ceux de la communauté;
Améliorer l'apparence physique générale de la communauté	Faire participer les résidents dans l'amélioration générale de l'apparence de la communauté	<ul style="list-style-type: none"> • instituer un programme d'embellissement de la communauté; • planter plus d'arbres dans la communauté; • paver les rues de la communauté; • établir une zone résidentielle autour de la communauté qui agira de zone tampon avec la zone de développement industriel; • établir des directives relatives à l'approbation de nouveau développement au sein de la communauté;
Voir à ce que la communauté soit saine sur le plan écologique	Maintenir la qualité de l'air et de l'eau au sein de la communauté	<ul style="list-style-type: none"> • mettre à jour le plan directeur d'aménagement et d'urbanisme pour assurer une démarche ordonnée et écologique au développement de la communauté; • mieux planifier la zone industrielle;

Assurer une intendance responsable de la communauté	Développer une entente de travail avec le comté	<ul style="list-style-type: none"> • définir les rôles des divers organismes au sein de la communauté relativement à l'intendance; • envisager un conseil de hameau; • travailler avec le comté pour faciliter la prestation des services en français; • envisager un règlement au sujet du contrôle des chiens et l'exécuter;
---	---	--

Exécution

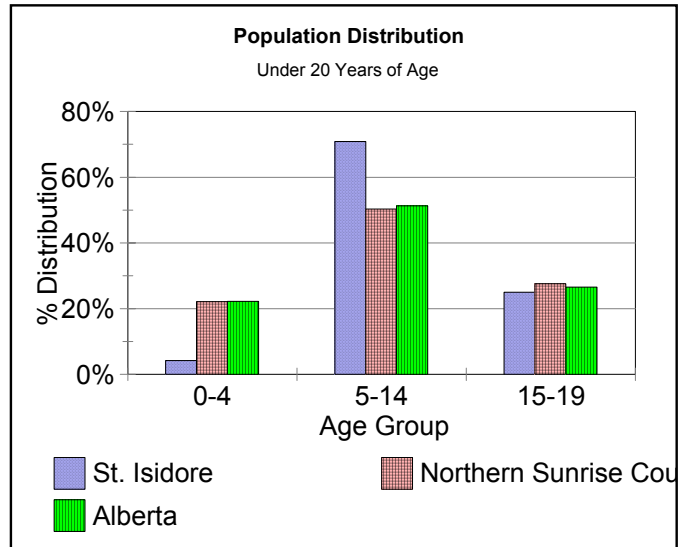
Afin de mettre en œuvre le plan directeur, deux éléments doivent être présents. Tout d'abord, il faut un comité de développement économique de la communauté qui comprend des représentants des divers organismes de la communauté en question, du comté et de Mackenzie Municipal Services Agency. Puis, il faut avoir accès aux moyens nécessaires pour engager une personne à plein temps et retenir les services de consultants et des ressources techniques au fur et à mesure des besoins. L'employé devrait avoir des antécédents dans le développement économique de communautés et pouvoir coordonner l'effort du Comité de développement économique de la communauté et des organismes existants en ce qui concerne l'exécution du plan.

Population Distribution =
Distribution de la population

Under 20 Years of Age
Ayant moins de 20 ans

% Distribution =
% de distribution

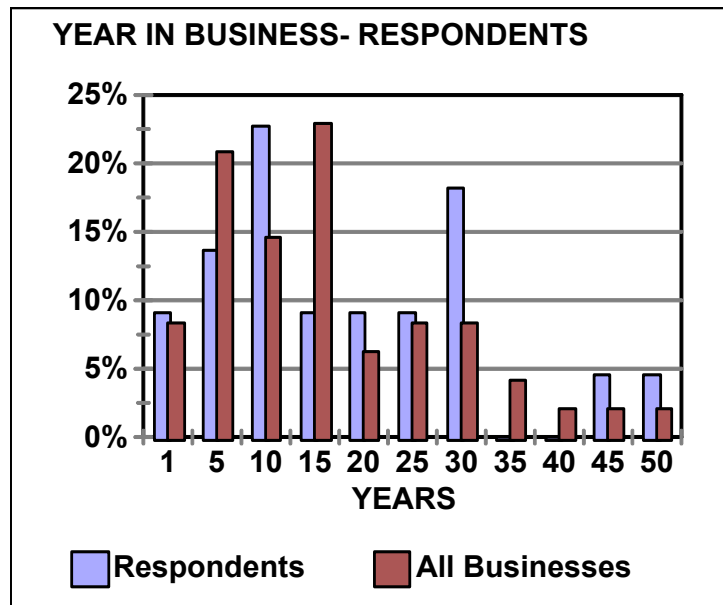
Age Group =
Catégorie d'âge



Year in business – Respondents =
N^{bre} d'années en affaires –
Répondants

YEARS = ANNÉES

Respondents = Répondants
All Businesses = Toutes les
entreprises



WHY LIVE IN ST.ISIDORE =
RAISON DE VIVRE À ST. ISIDORE

Affordable Housing =
Les logements à prix abordable

Friendly = L'amabilité

Small = La petite taille de la
communauté

Other = Autre

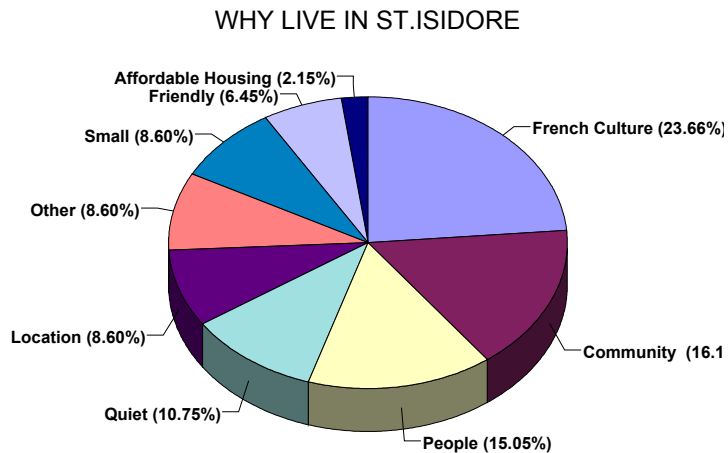
Location = L'emplacement

Quiet = La tranquillité

People = Les gens

Community = La communauté

French Culture = La culture française



Maintaining French Language &
Culture is Important to me =
Il est important pour moi de conserver
ma langue et ma culture.

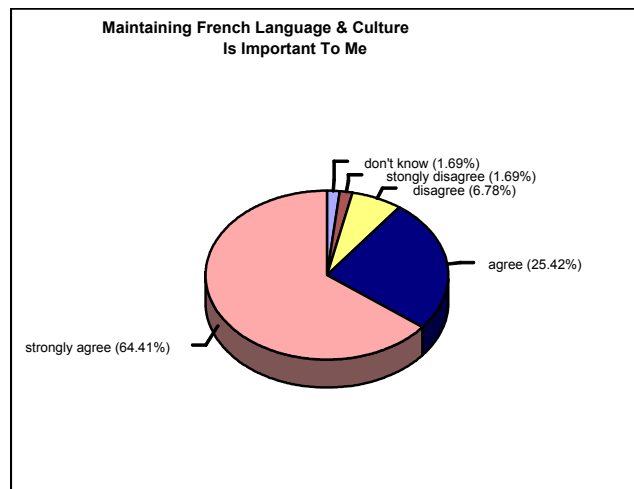
Don't know = Sais pas

Strongly disagree = Pas d'accord du
tout

Disagree = Pas d'accord

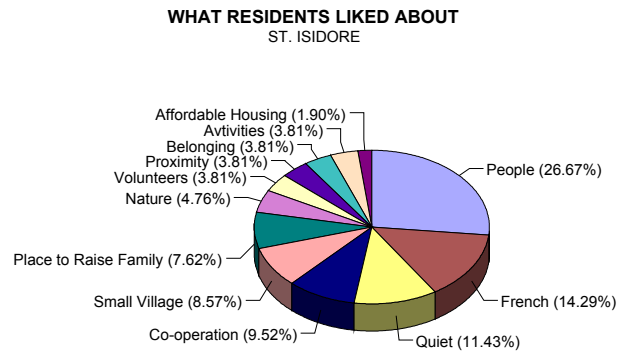
Agree = D'accord

Strongly agree = Tout à fait d'accord

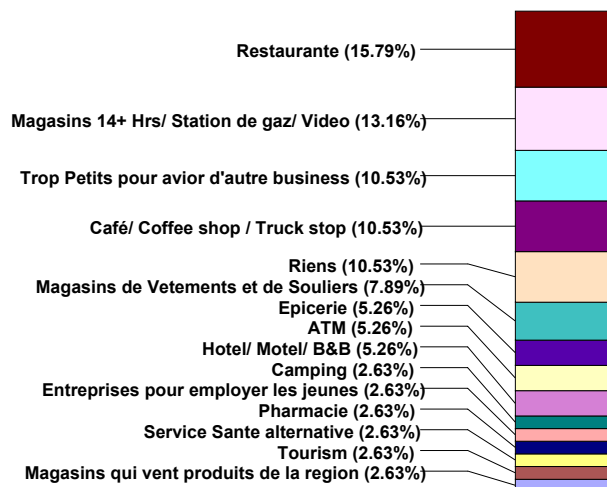


WHAT RESIDENTS LIKED ABOUT ST.ISIDORE=
CE QUE LES RÉSIDENTS AIMENT À ST. ISIDORE

- Affordable housing = Le logement abordable
- Activities = Les activités
- Belonging = Le sentiment d'appartenance
- Proximity = La proximité
- Volunteers = Les bénévoles
- Nature = La nature
- People = Les gens
- Place to Raise Family = Un bon endroit où élever une famille
- Small Village = Le côté petit village
- Co-operation = La coopération
- French = Le français
- Quiet = La tranquillité



- Restaurants
- Magasins ouverts + 14 h / Station-service / Vidéos
- Trop petit pour avoir plus de commerces
- Café / Relais routier
- Rien
- Magasins de vêtements et de chaussures
- Épicerie
- Guichet bancaire automatique
- Hôtel / Motel /Chambres d'hôtes
- Camping
- Entreprises engageant les jeunes
- Pharmacie
- Clinique de médecine douce
- Tourisme
- Magasins vendant des produits de la région



Clinique médicale / Médecin
 Centre récréatif ou sportif
 Magasins
 Plus d'activités sociales
 Plus d'activités pour les jeunes
 Restaurant ou lieu de rencontre
 Rien
 Garderie
 Plus de logements pour aînés
 Plus d'événements bilingues
 Services du comté en français

